

泉州市丰泽区人民政府文件

泉丰政综〔2026〕8号

泉州市丰泽区人民政府关于印发丰泽区 噪声敏感建筑物集中区域划定方案的通知

各街道办事处，各有关部门：

《丰泽区噪声敏感建筑物集中区域划定方案》已经六届政府第97次常务会议研究通过，现印发给你们，请认真贯彻执行。



（此件主动公开）

丰泽区噪声敏感建筑物集中区域划定方案

为健全我区噪声污染防治管理体系，进一步改善和提高声环境质量，依据《中华人民共和国噪声污染防治法》等有关法律、标准和规范要求，结合实际，制定本方案。

一、划分目的

（一）以人为本，划定丰泽区噪声敏感建筑物集中区域，保障居民生活、学习和工作等场所的安静。

（二）对安静需求区域进行精准管控，有利于更好解决城市发展和安静居住环境的冲突问题，提升各种环境行为管理的政策要求，从而有效解决“达标扰民”等群众反映突出的环境问题。

二、适用范围

为做好与《泉州市城区声环境区划（2022年）》的衔接工作，本次噪声敏感建筑物集中区划分范围与声环境功能区划一致，确定丰泽区噪声敏感建筑物集中区域划定方案的适用范围为北部山体部分以绿地自然边界至南部以行政边界的城市建设用地，总面积85.4平方千米。

三、划分依据

《中华人民共和国环境保护法》（2015年1月1日起实施）

《中华人民共和国噪声污染防治法》（2022年6月5日起实施）

《“十四五”噪声污染防治行动计划》（环大气〔2023〕1

号)

《声环境质量标准》(GB3096-2008)

《城市用地分类与规划建设用地标准》(GB50137-2011)

《土地利用现状分类》(GB/T21010-2017)

《声环境功能区划分技术规范》(GB/T15190-2014)

《泉州市国土空间总体规划(2021-2035年)》

《泉州市中心城区声环境功能区划(2022年)》

《福建省噪声污染防治行动方案(2023-2025年)》

《泉州市生态环境保护委员会办公室关于印发泉州市噪声敏感建筑物集中区域划定工作指南(试行)的通知》

其他相关资料

四、划分原则

(一)现状优先。以用地、建筑物分类和分布现状为优先依据,结合国土空间规划和年度国土调查成果等确定噪声敏感建筑物集中区域。

(二)边界清晰。充分利用行政区边界、交通线路、地形边界等划分噪声敏感建筑物集中区域边界。

(三)便于管理。噪声敏感建筑物集中区域划定应便于城市噪声污染防治管理。

(四)适时调整。根据区域城建开发、建筑物实际使用功能调整等情况,适时进行噪声敏感建筑物集中区域调整。

五、划分结果

按照《泉州市噪声敏感建筑物集中区域划定工作指南（试行）》确定丰泽区噪声敏感建筑物集中区域 26 个，划定结果见附图和附表。

六、管理规定

（一）噪声敏感建筑物集中区域的管理按照《中华人民共和国噪声污染防治法》第十四条、第三十五条、第四十一条、第四十二条、第四十三条、第四十五条、第四十六条、第六十四条、第七十条、第七十四条、第七十七条、第七十八条、第八十二条、第八十八条的规定执行。

（二）噪声敏感建筑物集中区域的噪声污染防治职责分工按照《泉州市人民政府办公室关于印发〈中华人民共和国噪声污染防治法〉部分条款部门职责分工的通知》（泉政办〔2022〕46 号）执行。

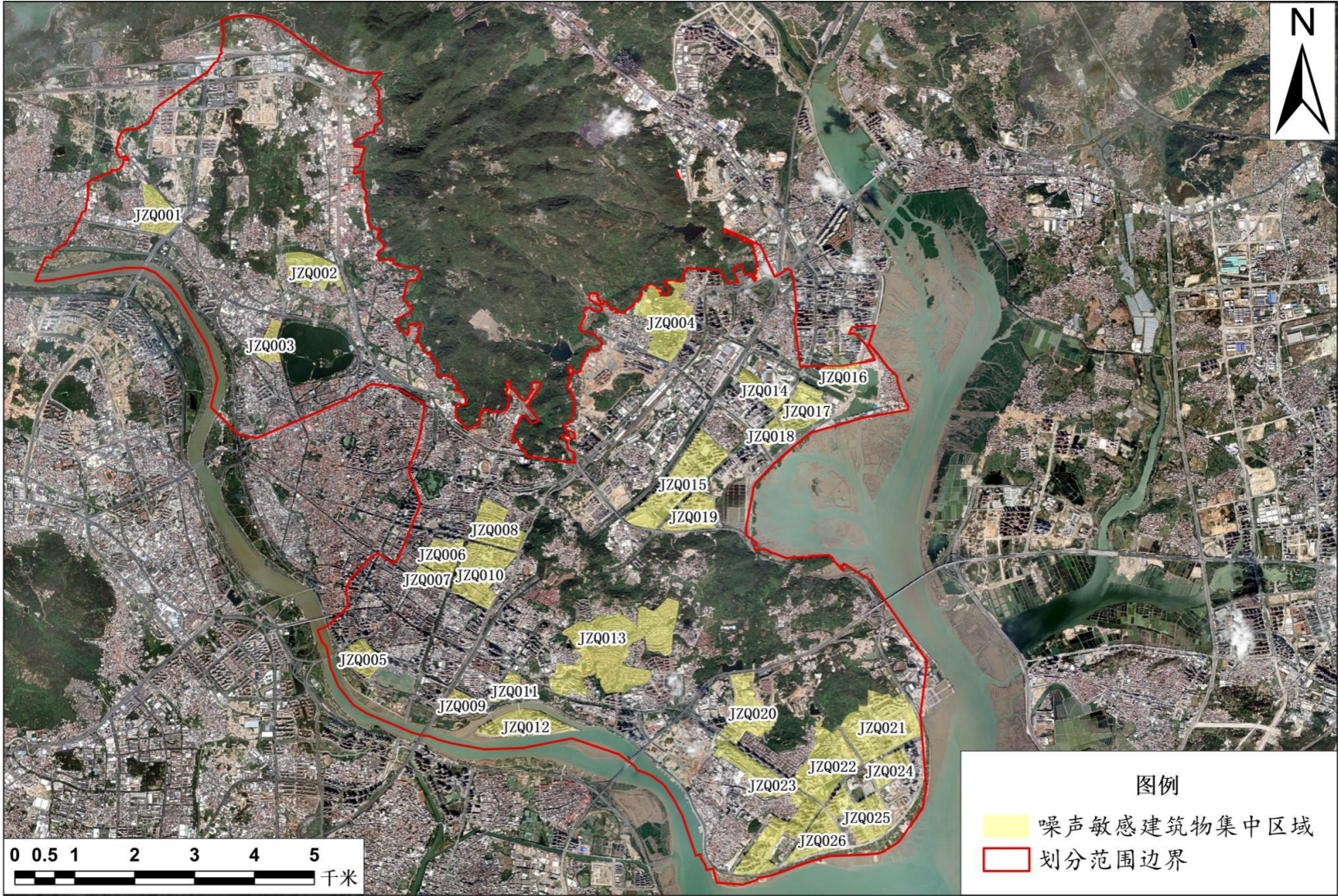
（三）若因建筑物属性、用地性质或规划发生根本变化，可实施动态修编，原则上不超过 5 年调整一次，调整程序参照划分方法执行。

（四）若法律法规规章和上级文件对噪声敏感建筑物集中区域管理有新规定的，从其规定。

附件：1. 丰泽区噪声敏感建筑物集中区域分布图

2. 丰泽区噪声敏感建筑物集中区域划分情况表

丰泽区噪声敏感建筑物集中区域分布图



附件 2

丰泽区噪声敏感建筑物集中区域划分情况表

序号	集中区域名称	集中区域边界	集中区域面积（km ² ）
JZQ001	见龙亭小区片区	招联大道→东海湾·山水秋鸣西侧→江滨北路→黄龙北大道→晋江北干渠	0.35
JZQ002	泉州信息工程学院片区	以泉州信息工程学院边界为准	0.41
JZQ003	中骏西湖1号片区	丰惠路→段湖路→西湖豪苑南侧→新华北路→凯莱香墅北侧	0.18
JZQ004	华侨大学片区	以华侨大学范围为准	0.79
JZQ005	御殿花园片区	田安南路→江滨北路→万达公馆东侧→宝洲街	0.25
JZQ006	东涂新村片区	田安北路→东涂街→刺桐北路→丰泽街→东方金典小区西侧→金融后街→和昌贸易中心南侧	0.30
JZQ007	泉州九中片区	田安北路→津淮街→刺桐北路→东涂街	0.11
JZQ008	国际星城片区	刺桐北路→丰泽街→坪山路→湖心街→灵山路→圣茂街	0.46
JZQ009	中骏天峰片区	宝洲街→江滨北路→恬洲东路	0.18
JZQ010	云谷小区片区	刺桐北路→津淮街→坪山路→田淮街→东云路→丰泽街	0.69
JZQ011	富临嘉园片区	云鹿路→丰海路→八卦沟→通港西街	0.16
JZQ012	海景国际花园片区	以河岸为界	0.46
JZQ013	宝珊花园片区	以黎明职业大学、宝珊花园边界为准	1.84
JZQ014	中骏雍景台片区	东辅路→体育街→安吉南路→海峡体育中心南侧	0.22
JZQ015	美仙山花苑片区	东辅路→老君大道→安吉南路→青莲街	0.93
JZQ016	金凤屿花苑片区	城东街→丰海路→金庄街	0.14
JZQ017	中骏裕景湾片区	安吉南路→体育街→滨海华庭南侧→泉州市第一医院东侧→瑞安街→澜湖郡北侧	0.44
JZQ018	中骏柏景湾片区	安吉南路→通源街→城建水墨兰庭东侧→体育街	0.12

序号	集中区域名称	集中区域边界	集中区域面积 (km ²)
JZQ019	泉州第五中学（城东校区）片区	安吉南路→老君大道→兴学路→海韵街	0.39
JZQ020	泉州幼儿师范高等专科学校片区	通港东街→嘉吉北路→东海大街→福建医科大学附属第二医院东侧→泉州幼儿师范高等专科学校东侧→碧桂园公园里东侧	0.56
JZQ021	泉州市人民政府片区	府西路→滨海街→丰海路→山麓	0.99
JZQ022	泉州师范学院片区	以泉州师范学院边界为准	0.80
JZQ023	马可波罗花园片区	东海大街→嘉祥路→三街四坊南侧→滨城大街→马可波罗西南侧→泉州师院第二附属小学南侧→东宏路→十二宴二期北侧→东梅路→丰海路→海悦府北侧→东宏路→港湾街→滨海街	1.10
JZQ024	泉州市图书馆片区	滨海街→府西路→大兴街→泉秀路	0.25
JZQ025	万科城市之光片区	东海大街→大兴街→泉海路→丰海路→府西路→大兴街→泉宁路→滨海街	0.55
JZQ026	碧桂园天玺片区	滨海街→丰海路→东海大街	0.39

泉州市丰泽区人民政府办公室

2026 年 1 月 15 日印发
